



## Politikområde: Kultur, Fritid og Idræt

### Forslag: Udvidelse af Rantzausmindehallen – Etablering af hal 2

Projektbeskrivelse	
<b>Fysisk location (adresse)</b>	Rantzausmindehallen, Dyrekredsen 12, 5700 Svendborg
<b>Overordnet beskrivelse</b>	<p>Rantzausminde Skole søger Svendborg Kommune om økonomisk støtte til etablering af ny hal og multilokale i tilknytning til Rantzausmindehallen.</p> <p>Med afsæt i områdets folkeskole og Egense-Rantzausminde Idrætsforening (ERI) som centrale kulturaktører i et lokalområde, der er i markant befolkningsmæssig vækst, har Rantzausminde Skole følgende vision for etablering af hal 2.</p> <p><u>Rantzausminde Skole ønsker at:</u></p> <ul style="list-style-type: none"><li>• Skabe gode rammer for afvikling af idrætsundervisningen og bedre rammer for at kunne udvikle idrætsskolekonceptet. Skolen har stort fokus på idræt, og rigtig mange elever nyder godt af de mange idrætstimer på skemaet. Hallens begrænsede kapacitet, begrænser skolens mulighed for at tilbyde idrætsskolekonceptet til alle skolens elever - også eleverne i udskolingen.</li><li>• Udvikle og fastholde Rantzausminde Skoles didaktiske mulighedsfelt, ikke mindst hvad angår bevægelse og læring, fællesskabende aktiviteter og samlinger – teater, musicals, koncerter, foredrag mm.</li><li>• Udvikle og fastholde Rantzausminde, som et nærområde med et bredt, varieret og velfungerende kultur- og foreningsliv</li><li>• Udvikle og fastholde ERI, som "områdets forening", der inviterer til deltagelse i fællesskaber i nærmiljøet, gennem et bredt udbud inden for idræt.</li><li>• Etablere en Tweenclub med fokus på et alsidigt idrætstilbud for børn på mellemtrinnet, som ikke længere går i skolens SFO. Tweenclub ønskes etableret i samarbejde med ERI og evt. andre aktører.</li></ul> <p>Rantzausminde Skole begrundet desuden ansøgningen om opførelse af en ny hal med, at skolen oplever et stort pres på halkapaciteten, som det er lige nu. Når udskolingseleverne har idrætsundervisning i hallen, er de mellem 80-90 elever samlet i hallen, hvilket skaber begrænsninger i forhold til mulighedsfeltet inden for idrætsfaget.</p> <p>Skolen har med sine 535 elever udnyttet bygningernes kapacitet til det yderste. Skolen er konstrueret på en måde, så en uforholdsmæssig stor del af det samlede antal m<sup>2</sup> er gangarealer uden undervisningsmæssig værdi. Det betyder bl.a. at der ikke er et lokale, hvor samtlige elever kan være på én gang. Det eneste sted andre pædagogiske og kulturelle tiltag som teater, musical og foredrag kan gennemføres, er i hallen, som er skemalagt til undervisning. Derfor må idrætsundervisningen tit aflyses, når der skal være andre aktiviteter i hallen.</p> <p>ERI vil også have stor gavn af dette nye projekt, da foreningen lige nu ikke har mulighed for at udvide med nye aktiviteter, da halkapaciteten er opbrugt på nuværende aktiviteter.</p> <p>Idrætsforeningen tæller pt. 679 medlemmer.</p>

# Budget 2022-25

Anlæg 2022 - 2025: Investeringsoversigt - Udvidelsesforslag



Svendborg  
Kommune

	<p>Skolen ønsker med tilbygning af en multifunktionel hal at invitere de veletablerede såvel som nyere idrætsaktiviteter, kulturtiltag, kreative udfoldelser ind i et socialt og forpligtende fællesskab, således alle aldersgrupper kan engagere sig og være aktive i lokalområdet.</p>
<b>Behov/ønsker</b>	<p>Hallen tænkes bygget som en traditionel 20 x 40 hal med et tilhørende multilokale, som binder den gamle og nye hal sammen. Materialevalget skal udføres, så det medfører mindst muligt vedligehold.</p> <p><u>Indhold</u> Aktivitets- og depotrum, areal 2.065 m2: - Halguld 20x40 = 800m2 + 150 m2 omkring banen - Indgang/gangareal omkring aktivitetsgulvet 550m2 - Multilokale 400m2 - Depot/teknikrum 90 m2 - Køkken og toilet 75 m2 Vådum, areal 85 m2: - 85m2 omklædningsrum, som f.eks. opdeles i 2 ordinære omklædningsrum a ca. 42 m2 <u>Samlet bygningsmasse 2.150 m2</u></p> <p>Skolen ønsker, at bygningens facade skal invitere til motion og bevægelse. Det kunne f.eks. være ved på sigt at etablere nye skatefaciliteter. Elevrådet på Rantzausminde Skole udtrykker et stort ønske om, at der etableres ramper og lignende på skolens område.</p>
<b>Økonomi</b>	<p>Rantzausminde Skole har opstillet budget for projektet.</p> <p><u>Idrætshal</u> - Halguld 800 m2: 950 m2 X 8.000 kr.- = 7.600.000 kr. - Teknisk område/gangareal omkring aktivitetsgulvet 550m2: 550 m2 X 8.400 kr.- = 4.620.000 kr. - Depot 90m2: 90 m2 x 7.500 kr.- = 675.000 kr.</p> <p><u>Multilokale 400 m2 inkl. akustikløsning:</u> - 400 m2 x 15.000 kr. = 6.000.000 kr.</p> <p><u>Køkken og toiletter:</u> - 75 m2 x 12.000 kr. = 900.000 kr.</p> <p><u>Vådum:</u> - Omklædning 85 m2: 85 m2 x 13.000 kr. = 1.105.000 kr.</p> <p><u>Jordforberedende arbejde for sokkelgrunden:</u> - Anslået udgift: 200.000 kr. (Beløbet er forbundet med stor usikkerhed)</p> <p><u>Udearealer:</u> - 750 m2 belægning SF- sten med underlag: 750 m2 X 400 kr. = 300.000 kr.</p> <p><u>Samlet anlægsudgift: 21.400.000 kr.</u> - Rådgivning m.v.: 3.500.000 kr.</p> <p><u>Inventar:</u> - Vurderes til en sum af 400.000 kr.</p> <p><u>Forventet samlet anlægssum i alt: 25.300.000 kr.</u></p>
<b>Specifikke kvalitetskrav</b>	
<b>Øvrige bemærkninger</b>	<p><u>Anlægsbudget</u> • 25.300.000 kr.</p> <p><u>Finansiering</u> – der undersøges forskellige muligheder for medfinansiering bl.a. i form af fondsmidler.</p>

# Budget 2022-25

Anlæg 2022 - 2025: Investeringsoversigt - Udvidelsesforslag



Svendborg  
Kommune

	<p><u>Driftsmidler</u>                      Anslåede årlige driftsudgifter (erfaringstal fra øvrige haller) udgør <u>432.500 kr.</u> Driften søges dækket dels ved kommunale tilskud, foreningsbetaling samt indtægter ved udlejning.                      Det er skolens umiddelbare vurdering, at der skal søges en dispensation fra lokalplanen til halbyggeriet med hensyn til placering inden for lokalplanens byggefelter.</p> <p>Der vil forventeligt være et samlet årligt kommunalt tilskud til drift af hallen 342.000 kr. De resterende årlige driftsudgifter på 90.800 kr. forventes finansieret af øvrig udlejning.</p> <p>En CO-2 konsekvensvurdering vil blive tilvejebragt, hvis projektet bliver politisk prioriteret i budget 2022.</p>	
<b>Bilagsmateriale, evt. link</b>		
<b>Projektets samlede udgift og periode</b>	25,3 mio. kr.	2022-2023

Økonomi						
1.000 kr.	Tidl.	2022	2023	2024	2025	Samlet
<b>Politisk beslutning – projektering</b>						
Projektering						0
<b>Politisk beslutning – udførelse</b>						
Udførelse		25.300				25.300
Færdiggørelse						0
<b>Samlet anlægsprojekt</b>	<b>0</b>	<b>25.300</b>	<b>0</b>	<b>0</b>	<b>0</b>	<b>25.300</b>
Lånefinansiering						0
Øvrig finansiering						0
Afledt drift – afdrag						0
Afledt drift			342	342	342	1.025
<b>Samlede likviditet, netto</b>	<b>0</b>	<b>25.300</b>	<b>342</b>	<b>342</b>	<b>342</b>	<b>26.325</b>



# Ansøgning om midler til udvidelse af Rantzausmindehallen

*Etablering af hal 2*



**Ansøger:**

Rantzausminde Skole, Dyrekredsen 12, 5700 Svendborg

## Indholdsfortegnelse

- 1) Formål, visioner og tanker bag projektet om ekstra hal i Rantzausminde
- 2) Målgruppebeskrivelse, hvem får gavn af projektet?
- 3) Yderligere beskrivelse af projektets indhold og de nye aktiviteter som muliggøres?
- 4) Prisoverslag for anlæg og drift af ny hal og multilokale i tilknytning til Rantzausmindehallen
- 5) Medfinansiering – bidrager foreningen/borgeren mv. med midler til projektet? Har projektet modtaget fondsmidler eller anden støtte?
- 6) Eventuelle samarbejdspartnere og øvrige interessenter
- 7) Forventet tidsplan for realisering af projektet
- 8) Adgangen til og forholdene omkring det areal, som projektet opføres på, skal være afklaret. Herunder planforhold, myndighedstilladelser og forhold omkring naturbeskyttelse

## 1) Formål, visioner og tanker bag projektet om ekstra hal i Rantzausminde

Med afsæt i områdets velfungerende folkeskole og idrætsforening (ERI) som centrale kulturaktører i et lokalområde, der er i markant befolkningsmæssig vækst, har vi følgende vision for etablering af hal 2:

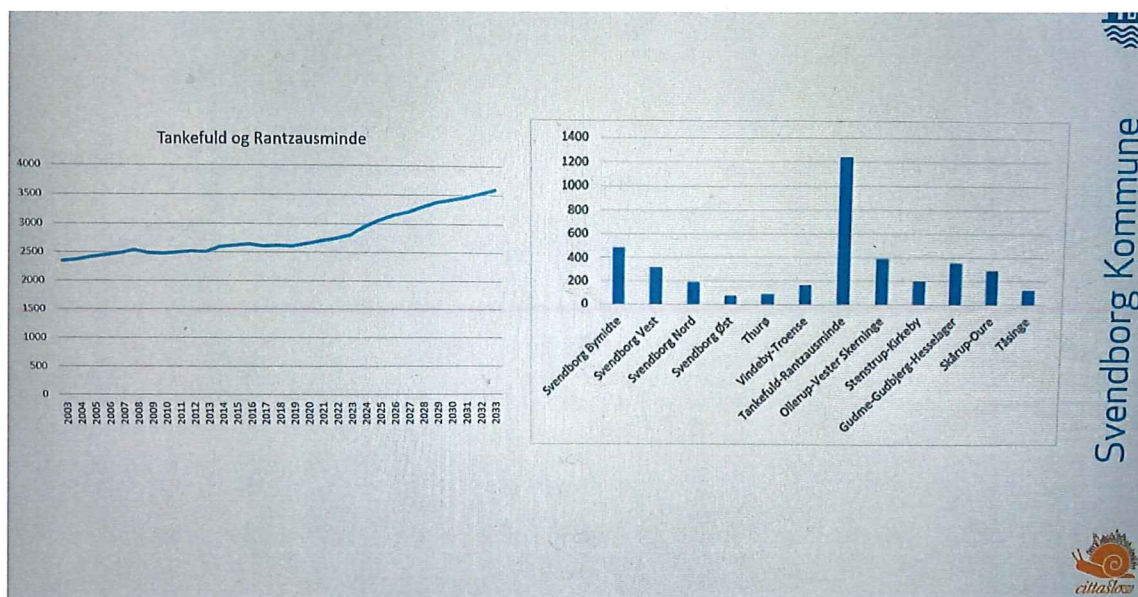
- Skabe nogle gode rammer for afvikling af idrætsundervisningen og bedre rammer for at kunne udvikle vores idrætsskolekoncept. Vi er en skole med stor fokus på idræt og hvor rigtig mange elever nyder godt af de mange idrætstimer på skemaet, men da hallen har begrænset kapacitet. Giver det os som skole nogle begrænsninger i forhold til at kunne tilbyde idrætsskolekonceptet til alle vores elever, altså også eleverne i udskolingen.
- Udvikle og fastholde Rantzausminde skoles didaktiske mulighedsfelt, ikke mindst hvad angår bevægelse og læring, fællesskabende aktiviteter og samlinger – teater, musicals, koncerter, foredrag mm.
- Udvikle og fastholde Rantzausminde, som et nærområde med et bredt, varieret og velfungerende kultur- og foreningsliv
- Udvikle og fastholde ERI, som ”områdets forening”, der inviterer til deltagelse i fællesskaber i nærmiljøet, gennem et bredt udbud indenfor idræt.
- Mulighed for etablering af Tweenclub med fokus på alsidigt idrætstilbud for børn på mellemtrinet, som ikke længere går i skolens SFO. Denne Tweenclub skal etableres i samarbejde med Rantzausmindes idrætsforeningen (ERI) og evt. andre aktører.



## 2) Målgruppebeskrivelse, hvem får gavn af projektet?

Opførelse af en ny hal i forbindelse med den eksisterende Rantzausmindehal vil først og fremmest tilgodese Rantzausminde Skole, som oplever et stort pres på halkapaciteten, som det er lige nu. Når vores udskolingselever har idrætsundervisning i hallen, er de mellem 80-90 elever samlet i hallen, hvilket sætter nogle begrænsninger i forhold til mulighedsfeltet indenfor idrætsfaget.

Rantzausminde idrætsforening (ERI) vil også have stor gavn af dette nye projekt, da de lige nu ikke har mulighed for at udvide med nye aktiviteter, da halkapaciteten er opbrugt på nuværende aktiviteter. Så nye tiltag som bl.a. floorball er ikke en mulighed lige pt.

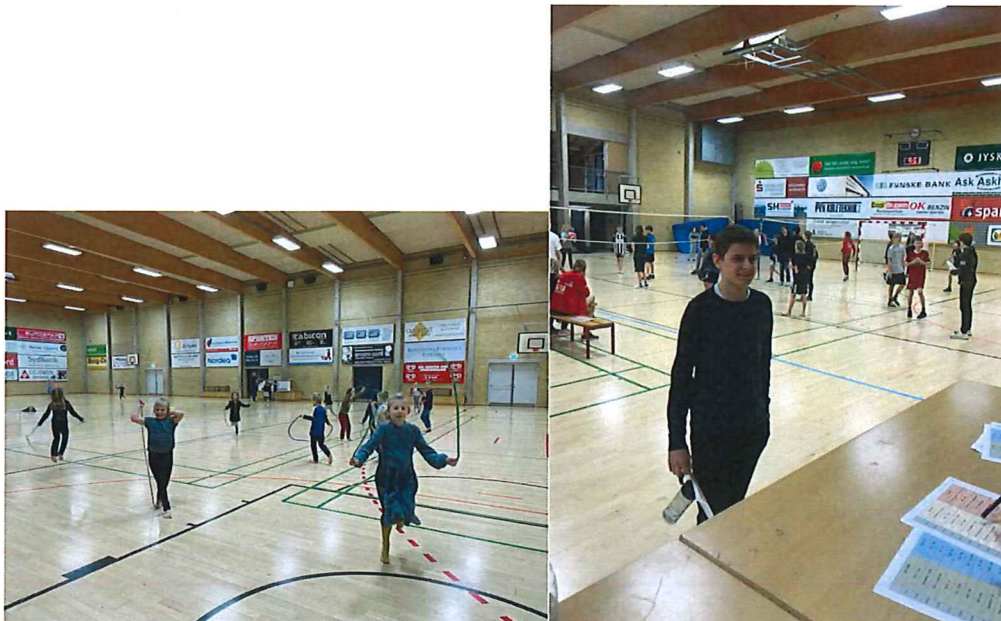


### Befolkningsprognose for Rantzausminde 2033

Behovsønsker med udgangspunkt i hverdagen og den fremskyndende befolkningsprognose, som stiger markant i vores område. Skoledistriktet omfatter Egense, Rantzausminde og Tankefuld, som er et område med kraftig vækst i nye boliger. Boligprojekter og nyopførte parcelhuse inden for skoledistriktet giver øget elevtal. Og dermed øget behov for større halkapacitet, da vi på nuværende tidspunkt har alle timer i hallen booket i skoletiden.

## Rantzausminde Skole

Skolen tilbyder skoleforløb fra 0. – 9. klasse. Skolen benytter idrætsfaciliteterne dagligt fra kl. 8.00 – 15.00. Timetallet forventes udvidet som følge af en udvidelse af idrætsskoleprojektet i Svendborg kommune, hvor vi også ønsker, at de ældste elever på skolen kan få mere idræt på skemaet. Motion og bevægelse er en stor del af den daglige undervisning på Rantzausminde skole.



Rantzausminde Skole har med sine 535 elever udnyttet bygningernes kapacitet til det yderste. Skolen er konstrueret på en måde, så en uforholdsmæssig stor del af det samlede antal m2 er gangarealer uden undervisningsmæssig værdi. Det betyder bl.a. at vi ikke har et lokale, hvor samtlige elever kan være på én gang.

Det at gå i skole er bl.a. at være en del af et stort fællesskab. Vi prøver at støtte op om dette fx. ved at have en årlig idrætsdag med hold på tværs af årgangene, at gennemføre morgensang i musiklokalet for de yngste klasser, og at afholde fælles oplæg for flere klasser i de største af skolens klasselokaler, men vi bliver gang på gang bremset i større fælles projekter, fordi vi mangler en samlingsplads.

Vi har gode erfaringer med at være en del af idrætsskole-projektet, men pga. pladsmangel stopper det ved 6. klasse. Vi oplever desuden, at vores skema i høj grad bliver styret af kapaciteten i hallen, så det er denne og ikke pædagogiske hensyn, som ligger til grund for skemalægningen.



Det betyder også, at andre pædagogiske og kulturelle tiltag som teater, musical og foredrag kommer i klemme, fordi det eneste sted, vi kan gennemføre den slags, er i hallen, som er skemalagt til undervisning. Altså betyder det at faglokale "hallen" bliver brugt til andet og derfor må idrætsundervisningen tit aflyses, hvis der skal være andre aktiviteter i hallen.

Rantzausminde Skole ligger centralt i Rantzausminde, som er i vækst. Vi forventer dels flere elever og flere medlemmer i idrætsforeningen, men også flere voksne indbyggere, som vil kunne have glæde af et naturligt samlingspunkt.

Vi forestiller os en multihal/sal, som på én gang kan understøtte ERI's og skolens aktiviteter, men som også vil kunne anvendes af lokalsamfundet til foredrag, mindre koncerter, revyer, teater, fællesmøder og andet relevant.



I sommerperioden (påske – efterårsferie) har vi fine udenoms-arealer, hvor alle kan lave aktiviteter – uanset hvor mange elever, der er i timerne. Materialemæssigt har vi et fint samarbejde med ERI.

I vinterperioden(indendørs) er der meget pres på hallen og faciliteterne – nedenfor er nævnt nogle af de udfordringer, vi står overfor:

- Hver dag er der en 1 eller 2 timer, hvor vi bliver nødt til at være 80 – 90 elever samtidig i hal og sal.
- Hver dag bruges hal og gymnastiksal af 258 – 301 elever/lærere, og det giver ikke optimale betingelser for undervisningen.
- Endvidere benytter Børnehaveklasserne hallen om mandagen, når alle andre elever har spisepause.

Valgfag i idræt, er et stort ønske for vores elever i udskolingen, men pladsmæssigt er det en stor udfordring at skabe rum for det ønskede valgfag. Da der allerede er stor belægning på hallen og salen.

Med det nye multirum for vi også dækket vores behov i forhold til et stort mødelokale, hvor vi kan samle forældre, elever og personale når der er behov for det.

Vi har på nuværende tidspunkt ikke et lokale på skolen, hvor det er muligt at samle hele udskolingen til et fælles oplæg, foredrag eller andre samlinger. I vores nuværende elevråd er der et stort ønske om, at vi som skole og i vores afdelinger samles noget oftere, men da pladsen til det ikke er tilstede. Bliver det ofte fravalgt. Da vi på nuværende tidspunkt er nødt til at bruge hallen til sådanne arrangementer, men da den altid er optaget af idræt, bliver det altid meget bøvl at bruge den. Derfor vil vi glæde os til et multirum, hvor sådanne ting er muligt. Udskolingen har også tidligere ønsket at afholde morgensamlinger, som de kender de fra de mindre årgange, men da det igen er 80-90 elever pr årgang i udskolingen, er det ikke muligt at samle dem, som forholdene er nu.

### **Egense/Rantzausminde Idrætsforening (ERI)**

Der er stor aktivitet i Rantzausmindehallen:

6.00 - 8.00: Hallen åbner for de første motionister

8.00 - 15.00: Skolen bruger hallen / undervisning

15.00-22.00: Klassiske sportsgrene som håndbold og badminton fylder tiden ud

Vores nuværende medlemstal pr d.31.12-2020 er 679 medlemmer i ERI.

Øvrige aktiviteter: Motionscenter, spinning, E-sport, mm.

Det er en unik og høj belægningsprocent, som kun vil blive en endnu større udfordring fremadrettet, da vi i lokalområdet oplever en efterspørgsel på andre idrætter, som vi pt ikke kan imødekomme.

ERI ønsker at tilbyde tider til aktiviteter som:

Floorball – Softtennis - gymnastik - dans - yoga mm.

Vi ønsker at kunne tilbyde gymnastik for de yngste børn og for ældre. Ikke en konkurrent til SG- huset, men blot et supplement i forhold til de yngste børn og ældregymnastikken, hvor vi ønsker at kunne tilbyde noget i vores lokalområde præcis som de har gode erfaringer med i Tåsinge gymnastikforening. Men igen stå og falder det på den manglende halkapacitet.

Eksisterende idrætter i hallen ville kunne udvikles:

Håndboldafdelingen kan i dag ikke træne og afvikle turneringer i et tilstrækkeligt og tilfredsstillende omfang.

Med en Hal 2, vil det være muligt at booke sig ind og træne optimalt hele året, og man vil ydermere være i stand til at afholde turneringer, hvor et passende antal hold kan inviteres. Dette er pt ikke muligt.

Badmintonafdelingen oplyser, at der ville kunne udlejes det dobbelte antal baner (kapaciteten er pt 5 baner)

En større halkapacitet vil give plads til flere og nye brugere i foreningslivet og styrke fællesskabet på tværs af alder og køn i lokalområdet.



I takt med at området og antallet af beboere vokser omkring hallen, vil det blive helt nødvendigt at ERI's halkapacitet og udbud af aktiviteter matcher det stigende behov.

I foreningen oplever vi en øget efterspørgsels på haltider til nye aktiviteter, men det er ikke muligt at imødekomme disse ønsker, da der lige pt ikke er nogle ledige tider i hallen, hvor det vil være muligt at starte nye aktiviteter op.

### **3) Yderligere beskrivelse af projektets indhold og de nye aktiviteter som muliggøres?**

Udover at skolen ønsker at udvide med idrætsskoleprojektet, så det omfavner alle vores elever på skolen og ikke kun grundskolen fra 0.-6.klasse.

Vil vi også rigtig gerne kunne etablere en Tweenclub med fokus på alsidigt idrætstilbud for børn på mellemtrinet, som ikke længere går i skolens SFO. Denne Tweenclub skal etableres i samarbejde med Rantzausmindes idrætsforeningen (ERI) og evt andre aktører.

Denne Tweenclub skal være et attraktivt tilbud for elever fra 4-6.klasse efter endt skoledag, hvor giver børnene mulighed for at være aktive og afprøve forskellige sportsgrene af. Vi har tidligere været i dialog med Svendborg Rabbits angående et lignende samarbejde, men da vi ikke på nuværende tidspunkt har den mulige halkapacitet til rådighed, blev det ikke til projekt vi kunne gennemføre.

Denne nye hal vil muliggøre, at udskolingen kan holde morgensamling engang om ugen som der har været et ønske i nogle år. For at være med til at understøtte fællesskabet på på årgangen og i udskolingen.

Vi ønsker med tilbygning af en multifunktionel hal at invitere de veletablerede såvel som nyere idrætsaktiviteter, kulturtiltag, kreative udfoldelser ind i et socialt og forpligtende fællesskab, således alle aldersgrupper kan engagere sig og være aktive i vores lokalområde.

#### **4) Prisoverslag for anlæg og drift af ny hal og multilokale i tilknytning til Rantzausmindehallen**

##### **Forudsætninger**

Nærværende notat er opdelt i:

1. Rammebeskrivelse af bygning med bilag af skitse – (se Bilag 1)
2. Anlægsøkonomi
3. Driftsbudget

##### **Ad1.**

##### **Rammebeskrivelse af bygning med bilag af skitse (bilag 1):**

Overslaget baserer sig på, at hallen bygges som en traditionel 20x40 hal med et tilhørende multilokale, som binder den gamle og nye hal sammen. Materialevalget skal udføres, så det medfører mindst muligt vedligehold.

##### **Aktivitets- og depotrum, areal 2.065 m2.**

- Halgulv 20x40 = 800m<sup>2</sup> + 150 m<sup>2</sup> omkring banen.
- Indgang/gangareal omkring aktivitetsgulvet 550m<sup>2</sup>
- Multilokale 400m<sup>2</sup>
- Depot/teknikrum 90 m<sup>2</sup>.
- Køkken og toilet 75 m<sup>2</sup>.

##### **Vådrum, areal 85 m2**

- 85m<sup>2</sup> omklædningsrum, som f.eks. opdeles i 2 ordinære omklædningsrum a ca. 42 m<sup>2</sup>.

##### **Samlet bygningsmasse 2.150 m2**

### Ydre rammer:

Overslaget omfatter endvidere klargøring af sokkelgrund herunder eventuel fjernelse eksisterende belægning m.v. Eller benyttelse af den eksisterende sokkel. Omkostningens størrelse er forbundet med en vis usikkerhed, da placeringen af hallen vil have indflydelse på dette.

Vi ønsker, at bygningens facade skal invitere til motion og bevægelse. Det kunne eksempelvis være i forhold til at skate.

Elevrådet på Rantzausminde Skole udtrykker et stort ønske om, at der etableres ramper og lignende på skolens område, således at den stigende interesse for netop at skate kan imødekommes.

Billederne herunder skal blot visualisere idéen og er ikke konkrete forslag:

Kildehenvisning: [skateparks.dk](http://skateparks.dk)







Kildehenvisning:skateparks.dk

Yderligere udarbejdet overslag over anlæg af udearealer i tilknytning til hallen. Herunder tilgangsvej og diverse former for belægning op mod hallen. Dette vil ligeledes være forbundet med en vis usikkerhed i overslaget.

#### **Inventar**

- Overslaget medtager rekvisitter herunder opstregning, indkøb af net, mål, borde, skabe, stole, wifi, mobile tribuner mm.

#### **Driftsudgifter**

- Overslaget baserer sig på erfaringer fra øvrige haller i kommunen. Det er dog forsøgt at medtage de forventede samdriftsfordele, som burde opstå i konstruktionen mellem skolen, den eksisterende hal samt den nye hal samt multilokale. Som for eksempel kan nævnes ledelse og tilsyn.

## Ad 2.

### Anlægsøkonomi

Håndværkerudgifter	21,4 mio kr
Rådgivning m.v.	3,5 mio kr
Inventar	0,4 mio kr
Forventet anlægssum	25,3 mio kr
Kvadratmeterpris på ca.	11.500 kr

Ovenstående fordeler sig på flg. måde:

#### Idrætshal

##### Halgulv 800 m<sup>2</sup>

- 950 X 8.000,- = 7.600.000,-

##### Teknisk område/gangareal omkring aktivitetsgulvet 550m<sup>2</sup>

- 550 X 8.400,- = 4.620.000,-

##### Depot 90m<sup>2</sup>.

- 90 x 7.500,- = 675.000,-

##### Multilokale 400 m<sup>2</sup> inkl akustikløsning

- 400 x 15000,- = 6.000.000,-

##### Køkken og toiletter

- 75 x 12000,- = 900.000,-

#### Vådrum

##### Omklædning 85 m<sup>2</sup>

85 x 13.000,- = 1.105.000,-

### Udearealer

**Overslag over anlæg af udearealer i tilknytning til hallen herunder tilgangsvej og diverse former for belægning op mod hallen.**

- 750 m<sup>2</sup> belægning SF- sten med underlag: 750 X 400,- = 300.000,-

**Overslag over det jordforberende arbejde for sokkelgrunden, herunder fjernelse eksisterende belægning eller anvende den eksisterende belægning m.v.**

Der bør afsættes en ramme på op til kr. 200.000. Beløbet er forbundet med usikkerhed, da vi ikke ved om noget af den belægning, der allerede er der.

### Inventar

**Overslag over grundlæggende inventar/rekvisitter**

Der må forventes en vis form for synergi mellem de to haller hvad angår brugen af rekvisitter. Overslaget omfatter således de basale ting som opstregning, forstærker og højtaleranlæg, kurve til basketball, håndboldmål, borde/stole/skabe/reoler, stænger og net til volleyball og badminton m.v. Beløbet vurderes til kr. 0,4 mio.

### Rådgivning, øvrige afledte udgifter samt uforudsete udgifter

Udgifter til arkitekt, landmåler, rådgivning, ingeniør. tilslutningsafgifter, tinglysning, juridisk bistand samt uforudsete udgifter anslås til kr. 3,5 mio.



### Ad 3

#### Driftsbudget

Nedenstående tal tager afsæt i erfaringstal fra øvrige haller, ligesom der er indtænkt den økonomiske gevinst ved samarbejdet mellem den eksisterende hal og skolen.

Udgifter	Kroner
Tilsyn og teknisk service	50.000
Vedligeholdelse	87.500
El	75.000
Vand	15.000
Varme	75.000
Forsikring	15.000
Rengøring	100.000
Inventar	15.000
Total pr år	432.500

Indtægter	Kroner
Foreningsbetaling	83.600
Tilskud fra Folkeoplysningsudvalget	53.200
Skolebrug	130.000
Driftstilskud	158.500
Øvrig udlejning	7.200
Total pr. År	432.500

**5) Medfinansiering – bidrager foreningen/borgeren mv. med midler til projektet? Har projektet modtaget fondsmidler eller anden støtte?**

Vi har for nuværende ikke nogen form for medfinansiering. Der undersøges forskellige muligheder, herunder bygge og anlægsskatten.

**6) Eventuelle samarbejdspartnere og øvrige interessenter**

Vi vil udover at samarbejde med Rantzausminde idrætsforening også meget gerne samarbejde med lokalområdet, hvor vi forstiller os, at den nye multiarena kan bruges til foredrag og forskelligartede arrangementer for lokalområdet. Dette vil bidrage til en styrkelse af det lokale sociale fundament, som udvikler og understøtter det bynære udkantsområde som Rantzausminde er en del af.

**7) Forventet tidsplan for realisering af projektet**

Grovsnit af tidsplan for ny Rantzausminde Hal;

2021	Projektering af byggeriet
2022	Afsat til dispensation ift. Planforhold – Udbud af byggeri - Opstart af projektet, samt 10% gennemførelse.
2023	Byggefasen 90%
2023	Ultimo 2023 indvielse og ibrugtagning af ny Rantzausminde Hal

**8) Adgangen til og forholdene omkring det areal, som projektet opføres på, skal være afklaret. Herunder planforhold, myndighedstilladelser og forhold omkring naturbeskyttelse**

Byggefelter/lokalplan:

I forhold til ønsket om udvidelse af hal, henvises til udklip herunder, hvor byggefelterne omkring skolen er angivet.

Hvis man ønsker at bygge uden for byggefelt, vil dette kræve en dispensation fra lokalplanen, som kræver en særskilt ansøgning. En proces, der tager op til 6 mdr.

De mørke markeringer viser, hvor der var bebygget da lokalplanen blev lavet, også er der vist felter, hvor der er anvist udvidelsesmuligheder. Blandt andet hvor omklædningstilbygningen er placeret.

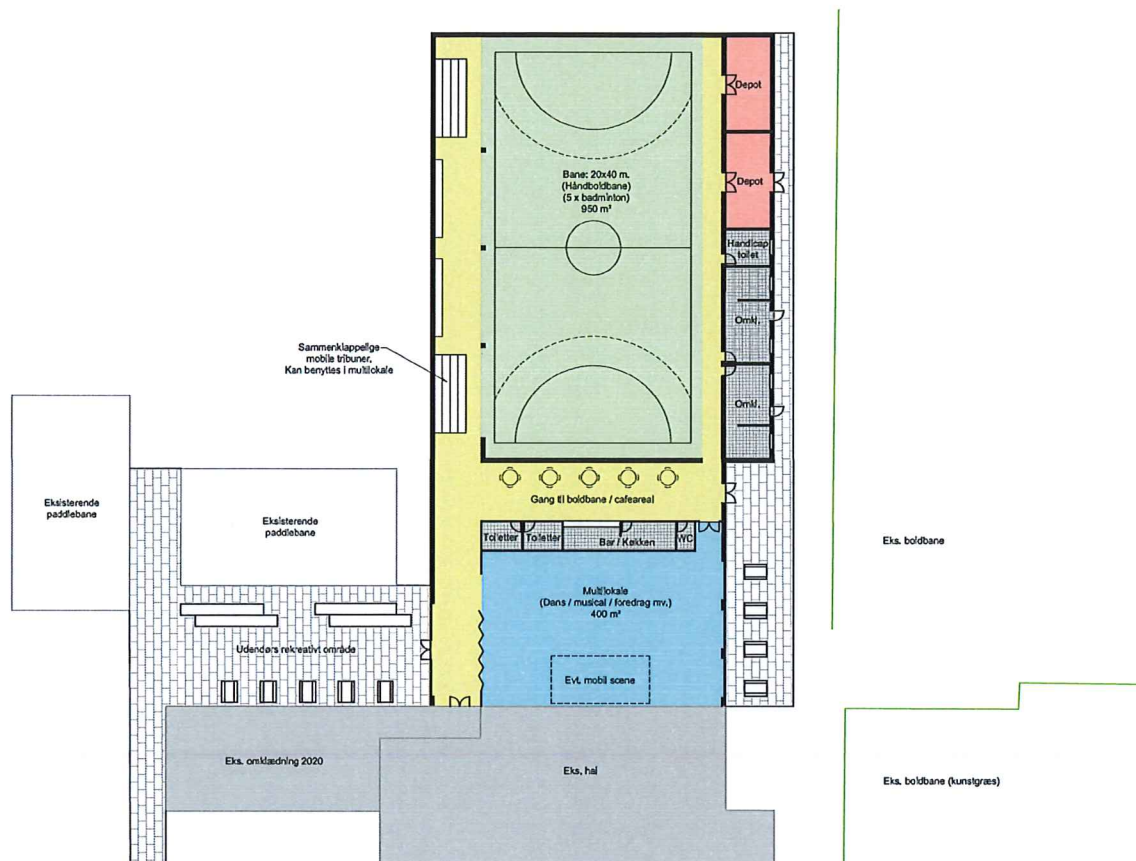
Umiddelbart ligner det ikke – ud fra tegningen – at der vil kunne laves en hal, uden at søge dispensation fra lokalplanen.

Hvis det viser sig nødvendigt for opførelse og udvidelse af hallen, søges der en dispensation til lokal planen for Rantzausminde hallen.

**(Se Bilag 2)**



## Bilag 1:



**Bilag 2:**

